

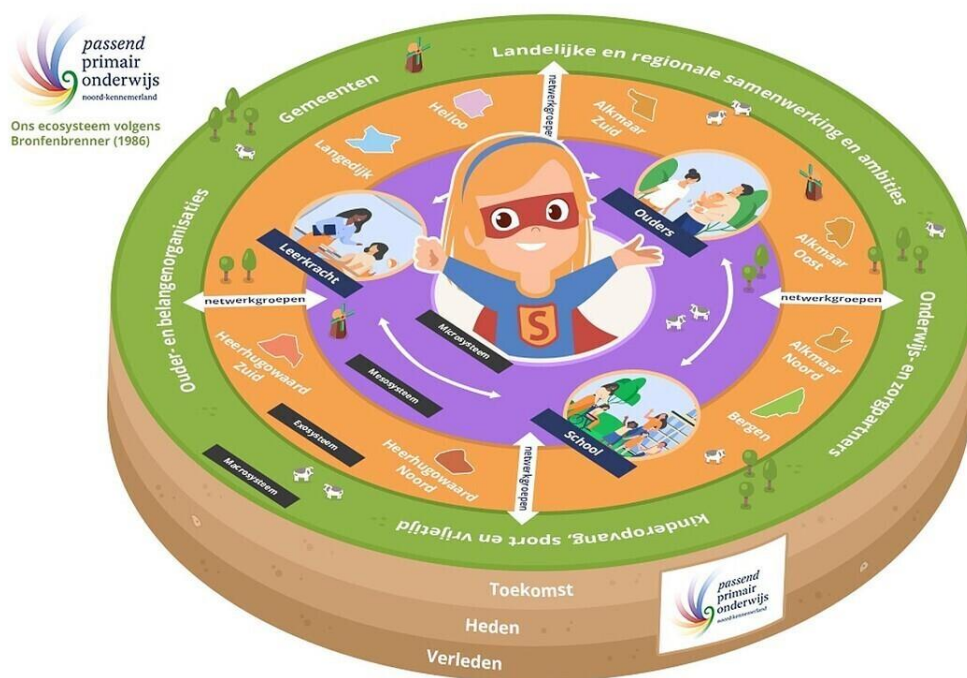
Semesterrapportage aug-dec 2025

Op basis van het ondersteuningsplan stellen we jaarlijks een plan op waarin wij onze doelen, acties en speerpunten voor passend onderwijs vastleggen. In 2025 ligt de focus op vier centrale thema's:

1. Hoorrecht;
2. Passend en inclusief onderwijs;
3. Basis- en extra ondersteuning;
4. Netwerkgroepen.

Deze thema's vormen samen de kern van onze ambitie: elke leerling inclusief onderwijs bieden, zo thuisnabij mogelijk, met de juiste ondersteuning en in samenspraak met alle betrokken partijen.

Om de voortgang te monitoren, brengen we semesterrapportages uit. Deze rapportages geven inzicht in de ontwikkelingen binnen ons samenwerkingsverband en zijn gekoppeld aan de doelen uit het jaarplan. De rapportages worden besproken met de schoolbesturen, het team van PPO-NK, coördinatoren en betrokkenen in de werkgebieden, gemeenten en andere samenwerkingspartners. Op basis van deze gesprekken wordt de vooruitgang geëvalueerd en beleid bijgesteld waar nodig. Op deze manier blijven we samenbouwen aan een duurzaam, inclusief en kindgericht onderwijsaanbod.



- ✓ *Perspectief voor ieder kind*
- ✓ *Ik maak verschil voor ons*
- ✓ *Samen leren leven*

Kwantitatieve ontwikkelingen:

Leerlingen & stromen:

Leerlingaantallen: (peildatum 1 feb. 2025)

- BAO: 20.169
- SBO: 288
- SO: 524

Als we kijken naar de peildatum 1 feb 2026 zien we een forse daling in zowel het leerlingenaantal op het SBO maar ook een daling in leerlingenaantal op het SO voor het eerst sinds een aantal jaar.

Op peildatum 1 feb 2026:

- In het SBO is het leerlingenaantal met 17,4% (50 leerlingen) gedaald;
- In het SO is het leerlingenaantal met 5% (25 leerlingen) gedaald, dit is een hele mooie ontwikkeling die we hebben doorgemaakt.

Schoolaanwezigheid en verzuim:

Op 15 december 2025 waren er 156 leerlingen met verminderde schoolaanwezigheid. Dit is een stijging van 0,6% naar 0,75% van de leerlingen t.o.v. september.

De belangrijkste oorzaak van de verminderde schoolaanwezigheid zijn de lichamelijke en/of psychische klachten. Het lukt ons niet om deze leerlingen voldoende aangehaakt te houden bij het onderwijs. Dit betreft 126 leerlingen.

Er zijn 52 leerlingen met een vrijstelling onder 5a.

Het ongeoorloofd verzuim is verdrievoudigd binnen het BAO, 19 leerlingen op 15 december.

Duur verzuim:

- 12+ maanden: 54 leerlingen;
- 3-12 maanden: 66 leerlingen;
- <3 maanden: 36 leerlingen.

MDO's & hoorrecht:

- 699 MDO's
- 44% van de leerlingen voorafgaand aan MDO gehoord (307)
- 12,9% van de leerlingen (deels) aanwezig bij MDO

Er is een lichte stijging: van 43,2% naar 44% in de toepassing van het hoorrecht t.o.v. vorige semester, maar we hebben nog belangrijke stappen te zetten om bij de 100% te komen.

TLV's

- 39 TLV aanvragen in de periode aug-dec 2025.
- ➔ Daling van 34% t.o.v. zelfde periode in 2024 (59 aanvragen)

Verdeling afgegeven TLV's

- SBO: Daling van 12 naar 6 (daling 50%);
- SO laag: Daling van 37 naar 29 (daling 21,6%);
- SO midden: daling van 7 naar 1 (daling 85,7%);
- SO hoog: daling van 3 naar 1 (daling 66,7%).

In 2025 zijn er 271 TLV's afgegeven, in vergelijking met 344 in 2024 (daling van 73 TLV's/ 21,2%)

- TLV's SO 2025= 213, t.o.v. 243 in 2024 (daling 12,3%)
- TLV's SBO 2025= 64, t.o.v. 105 in 2024 (daling 39%)

Kwalitatieve ontwikkelingen

Hoorrecht:

Er is binnen het samenwerkingsverband duidelijk bewustzijn en inzet op het hoorrecht, onder andere door trainingen, beleidsontwikkeling en initiatieven zoals JONK. Deze inzet begint zichtbaar effect te hebben, wat terug te zien is in een lichte stijging in de toepassing ervan. Tegelijkertijd laat de praktijk zien dat scholen nog zoekende zijn in hoe zij het hoorrecht concreet en passend kunnen vormgeven. Er is behoefte aan meer handelingsgerichte voorbeelden en praktische handvatten. Dit benadrukt dat blijvende aandacht nodig is, zowel voor het belang van het hoorrecht als voor de verschillende manieren waarop scholen dit op een bij hun context passende wijze kunnen organiseren.

Inclusief en passend onderwijs: verschuiving naar context gericht handelen

- Scholen denken minder snel in verwijzing en vaker in ondersteuning binnen het eigen werkgebied (bijv. Alkmaar-Oost: TLV-daling 43%).
- Hulpvragen verschuiven van “*wat is er mis met deze leerling?*” naar “*wat vraagt deze context?*”.
- Ondersteuningsvragen die binnenkomen bij de gedragsdeskundigen zijn steeds vaker over emotieregulatie en groepsdynamiek.
- Community ‘Samen sterker in gedrag’ groeit sterk (31 → 88 leden).

De verschuiving in de aard van de hulpvragen die bij de gedragsdeskundigen binnenkomen, van een focus op de individuele leerling naar meer aandacht voor de context, benadrukt een verandering in mindset bij de scholen. Scholen nemen steeds nadrukkelijker hun verantwoordelijkheid en laten zien dat zij bewuster kijken naar hun eigen rol en die van de omgeving rondom de leerling. Binnen de werkgebieden wordt hierin steeds beter samengewerkt.

Tegelijkertijd zijn er verschillen zichtbaar tussen werkgebieden en tussen scholen in de mate waarin deze ontwikkeling is doorgemaakt. Dit vraagt om blijvend leiderschap dat de visie op inclusief onderwijs actief uitdraagt, ruimte biedt voor het uitwisselen van praktijkvoorbeelden en inzet op verdere versteviging van de samenwerking binnen de werkgebieden.

Jonge Kind: preventie werkt, maar vergroot complexiteit

Initiatieven zoals de nieuwe overdrachtsroute en doelgroeparrangementen zorgen ervoor dat meer jonge kinderen in regulier onderwijs starten. Tegelijkertijd ervaren scholen hierdoor meer complexe problematiek in de onderbouw, wat extra druk legt op leerkrachten

Schoolaanwezigheid: beter zicht, maar hardnekkig probleem

De stijging van het aantal leerlingen met verminderde schoolaanwezigheid hangt deels samen met betere registratie. Tegelijkertijd blijft het structurele probleem zichtbaar: langdurig verzuim, vooral bij jongens 6–10 jaar in het SO, vaak in combinatie met GGZ-problematiek en gebrek aan passende behandelplekken.

Basis- en extra ondersteuning: ongelijkheid zichtbaar

Er zijn grote verschillen tussen scholen en leerkrachten in wat basisondersteuning inhoudt. Dit is zorgelijk voor kansgelijkheid en bemoeilijkt overstappen (bijv. naar VO). De beweging naar doelgroeparrangementen werkt positief, maar vraagt om heldere regionale kaders.

Gemeenten:

De samenwerking met gemeenten kent een stevige basis. In de uitvoeringsagenda zijn duidelijke afspraken gemaakt over de afstemming tussen jeugdhulp en onderwijs. Deze gezamenlijke kaders bieden richting en maken het mogelijk om lokaal samen te werken aan passende ondersteuning voor leerlingen.

In de praktijk blijkt dat lokale initiatieven vaak het meest effectief zijn. Daar waar gemeenten, scholen en partners elkaar dichtbij weten te vinden, ontstaat ruimte voor maatwerk en snelle afstemming. Het constructieve overleg op consulentenniveau draagt hier zichtbaar aan bij en wordt als waardevol ervaren.

Tegelijkertijd is er aandacht nodig voor een bredere ontwikkeling waarin de scheiding tussen zorg en onderwijs steeds scherper wordt aangezet. Deze trend vraagt om blijvende dialoog en gezamenlijke verantwoordelijkheid, zodat de samenhang tussen onderwijs, ondersteuning en jeugdhulp behouden blijft en leerlingen niet tussen systemen in terechtkomen.

Wat gaat goed

- Daling TLV-aanvragen en S(B)O-instroom.
- Meer thuisnabije oplossingen en werkgebied-denken.
- Groeiende professionalisering (data, contextgericht werken).
- Vroegtijdige en contextgerichte vragen van scholen en inzet bij jonge kind en gedragsdeskundigen.
- Meer terugplaatsingen naar regulier onderwijs.
- Sterke ontwikkeling van netwerken en kennisdeling (community, JONK).

Wat kan beter/ vraagt scherpe aandacht

- Schoolaanwezigheid: langdurig verzuim blijft hoog, vooral in SO.
- Hoorrecht: Toepassing van het hoorrecht in de dagelijkse praktijk.
- Basisondersteuning: grote verschillen tussen scholen → ongelijkheid.
- GGZ-krachte: belemmert terugkeer en preventie.
- Borging: trainingen en interventies moeten structureel landen in teams.

Uitgebreide analyse

Versterking data-analyses

Het afgelopen half jaar heeft het samenwerkingsverband geïnvesteerd in het analyseren en duiden van data. In samenwerking met NextSchool hebben wij een platform gerealiseerd om cijfers als TLV-aanvragen, verzuim, arrangementen, leerlingenaantallen en stromen, financiën en de verantwoordingsformulieren heel nauwkeurig te duiden.

Data leerlingen

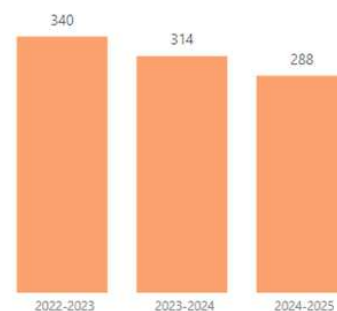
In het schooljaar 2024-2025 zijn er binnen ons samenwerkingsverband 20.169 leerlingen in het BAO, 288 in het SBO en 524 leerlingen in het SO (bekostigd door het SWV). Op 15 december waren er 156 leerlingen met verminderde schoolaanwezigheid, dit is een stijging van 3% t.o.v. 15 augustus. 120 leerlingen hebben al meer dan 3 maanden een verminderde schoolgang.

Helaas zijn er 10 leerlingen geweest die afgelopen schooljaar geen schoolinschrijving van PO naar VO hadden.

Aankomend half jaar gaan we hier hard aan werken om de ambitie “*Elke jongeren die de overstap maakt van PO naar VO heeft een schoolinschrijving op 1 juni*”, die de directeur-bestuurders SWV NK PO en VO hebben uitgesproken, te verwerkelijken.

Als we kijken naar de afgelopen drie schooljaren is het aantal leerlingen in het SBO gedaald met 17,7%. Daarentegen is het aantal leerlingen in het SO gestegen met 9,2%.

Aantal SBO leerlingen



Evaluatie ambitie 1: Hoorrecht

Doel: “Leerlingen worden gehoord in de beslissingen die hen aangaan als het gaat om (extra) ondersteuning in de school.”

PPO-NK besteedt op verschillende manieren aandacht aan het vormgeven van het hoorrecht.

MDO's:

Met ingang van 1 augustus 2025 krijgen alle leerlingen met een ontwikkelingsperspectief (OPP), ongeacht hun leeftijd of ondersteuningsbehoeften, het recht om gehoord te worden bij het opstellen, bijstellen en evalueren van hun OPP. Dit hoorrecht versterkt hun positie en vraagt van scholen dat zij leerlingen actief betrekken op een manier die bij hen past: mondeling, schriftelijk of visueel. De input van de leerling moet zichtbaar worden verwerkt in het document. Hoewel niet alle wensen kunnen worden overgenomen, moet de school kunnen aantonen dat de leerling serieus is genomen.

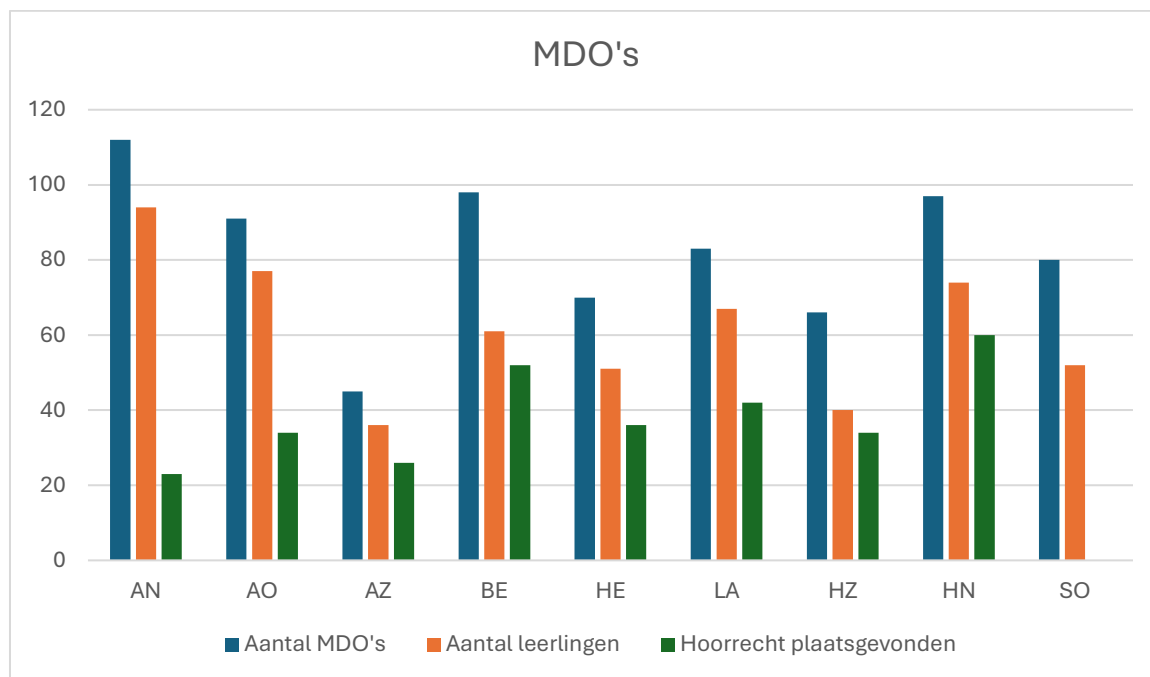
Het samenwerkingsverband heeft de taak scholen hierbij te ondersteunen, bijvoorbeeld door beleid te ontwikkelen, voorbeelden te delen en scholing te organiseren. In de meeste werkgebieden worden al mooie stappen gezet in het toepassen van het hoorrecht. Zo hebben meerdere scholen de training *Teken je gesprek* gevolgd of staan op het punt dit te doen. In het werkgebied Bergen wordt deze workshop binnenkort nog georganiseerd, zodat iedere school kan deelnemen.

Een belangrijk knelpunt blijft dat veel leerlingen nog niet gewend zijn om hun stem te laten horen, en dat volwassenen (ouders en leerkrachten) soms moeite hebben om voldoende ruimte te geven aan de leerling. Daarnaast zitten school en ouders regelmatig niet op één lijn over de ondersteuningsbehoeften van de leerling, wat de toepassing van het hoorrecht bemoeilijkt.

In het afgelopen halfjaar vonden 699 MDO's plaats. Bij 307 daarvan is een leerlinggesprek gevoerd (44%) en 90 leerlingen (12,9%) waren (deels) aanwezig bij het MDO. Daarmee is sprake van een lichte stijging: van 43,2% naar 44% bij de

leerlinggesprekken en van 11% naar 12,9% bij aanwezigheid tijdens het MDO. In dezelfde periode zijn diverse interventies ingezet om het hoorrecht te versterken. Zo zijn individuele leerlinggesprekken gevoerd en opgenomen in de rapportages om de ‘stem van het kind’ beter tot uiting te brengen. De beperkte stijging laat wel zien dat er de komende tijd nog aanzienlijke stappen nodig zijn om het hoorrecht uiteindelijk richting de 100% te brengen.

De komende periode zullen we verder inzetten met het informeren van scholen over de toepassing van het hoorrecht.



Ambitie 2: Inclusief en passend onderwijs

Doel: “Leerlingen gaan zo thuis nabij mogelijk naar school en krijgen de ondersteuning die passend is bij hun onderwijs- en ondersteuningsbehoeften.”

Ons uitgangspunt is dat iedere leerling kan opgroeien, leren en zich ontwikkelen in de eigen leefomgeving, zo thuis nabij mogelijk. Dat betekent dat leerlingen zoveel mogelijk deelnemen aan het reguliere onderwijs, met ondersteuning die aansluit bij hun onderwijs- en ondersteuningsbehoeften.

De bestuurs-overstijgende samenwerkingen in Alkmaar-Oost laten zien dat de scholen nauwelijks nog denken aan een overstap richting het gespecialiseerd onderwijs, maar eerder kijken naar de ondersteuningsmogelijkheden van andere reguliere scholen in het werkgebied. Dit zie je ook terug in het aantal TLV aanvragen over 2025 in het werkgebied Alkmaar-Oost terug, van 21 in 2024 naar 12 in 2025. Dit is een daling van 43%.

De praktijkklas in Heiloo blijkt hierin een waardevolle voorziening. Leerlingen voelen zich er op hun plek en ervaren een groei in zelfvertrouwen en zelfbeeld. Voor het schooljaar

2025-2026 wordt het huidige aanbod voortgezet. Voor 2026-2027 wordt gewerkt aan een plan om het onderwijs binnen de praktijkklas nog doelgerichter vorm te geven.

Naast de praktijkklas in Heiloo blijkt ook de ontwikkelgroep in Alkmaar een waardevol initiatief. Voor ouders voelt de stap soms nog spannend: hun kind gaat wel naar het SBO, maar toch niet helemaal. In de komende periode is het belangrijk om te investeren in een sterke relatie met ouders en hen goed en helder te betrekken bij het hele proces.

Uit de analyse van de hulpvragen die bij de gedragsdeskundigen zijn binnengekomen, blijkt een duidelijke verschuiving: vragen richten zich steeds minder op de individuele leerling en steeds vaker op de context. Leerkrachthandelen en groepsdynamiek worden nu vaker als hulpvraag genoemd dan in het vorige semester. Daarnaast valt op dat emotieregulatie een veelvoorkomend thema is; hierover komen de meeste aanvragen binnen.

Deze bevindingen sluiten aan bij wat zichtbaar is in meerderde werkgebieden. Het werkgebied Bergen, waar ook meerdere scholen worstelen met vraagstukken rondom 'gedrag van leerlingen' hebben in 2025 de training *Geef me de vijf* gevolgd. Een aandachtspunt blijft echter de borging van de opgedane kennis binnen de teams en het teambreed toepassen van de inzichten in de dagelijkse praktijk.

HB

In de werkgebieden Bergen en Heiloo is een nieuwe HB-coördinator aangesteld, dit zal helpen bij de versterking van de ondersteuningsmogelijkheden voor leerlingen in deze doelgroep.

In meerdere werkgebieden zien we een duidelijke trend: steeds meer leerlingen met een hoogbegaafdheidsprofiel en/of hoog gevoeligheid hebben een verminderde schoolaanwezigheid. Dit vraagt om aanpassingen binnen ons dekkend netwerk, zodat we deze leerlingen optimale ontwikkelkansen kunnen blijven bieden.

Jonge kind

In het werkgebied Heiloo heeft de *Avond van het Jonge Kind* plaatsgevonden. Dit was een inspirerende bijeenkomst waarin de nieuwe overdrachtsroute van kinderopvang en peuterspeelzaal naar de basisschool officieel in gebruik is genomen. Deze vernieuwde werkwijze draagt bij aan een soepelere overgang voor jonge kinderen en maakt het mogelijk om onderwijs- en ondersteuningsbehoeften vroegtijdig te signaleren.

In Alkmaar-Oost zijn twee basisscholen in De Rijk een samenwerking gestart voor kleuters met een achterstand in woordenschat en executieve functies. Dankzij de inzet van een doelgroeparrangement is het gelukt om (bijna) alle kleuters in het regulier onderwijs te laten starten. Daarnaast worden individuele arrangementen in Alkmaar-Oost steeds vaker omgezet naar een OZA. Hierdoor stromen steeds meer kleuters direct

in het regulier onderwijs in, in plaats van via de voorschoolse voorziening door te stromen naar OZG De Stip.

De beweging in Alkmaar-Oost richting ‘geen kleuter de wijk uit’ en ‘elk kind krijgt een kans bij ons’ zorgt wel voor een toename van kleuters met complexere problematiek binnen de scholen. In Oudorp is daarom onderzocht of een hybride vorm (zoals aanbevolen door Sardes) een passende oplossing zou kunnen zijn. Deze optie is echter als niet wenselijk beoordeeld.

Schoolaanwezigheid

Schoolaanwezigheid is een steeds belangrijker thema op de scholen, bij de besturen, het samenwerkingsverband en landelijk. Om de (deels) thuiszittende leerlingen beter in beeld te krijgen heeft het SWV in samenwerking met de NextSchool een pagina in het dashboard opgericht om het verzuim inzichtelijker te krijgen.

Op de verzuim pagina zien we het aantal leerlingen met verzuim (per maand) (en verdeeld per bestuur/scholen), de reden van verzuim, duur van het verzuim, regio, schooltype, peildatum en de categorie van het verzuim.

Op 15-12-2025 zijn er 52 kinderen met een Vrijstelling 5 onder A.

Uit de data van het laatste fotomoment is gebleken dat de leerlingen met verminderde schoolaanwezigheid de afgelopen tijd is gestegen t.o.v. 15-09-2025. Dit kan meerdere oorzaken hebben, waaronder de nieuwe manier van registreren, waardoor de leerlingen beter in beeld zijn. Van 0,6% naar 0.75%.

Op de laatste peildatum (15 december 2025) waren er 156 leerlingen met verminderde schoolaanwezigheid. De voornaamste reden van verminderde schoolgang zijn **Lichamelijke en/of psychische klachten** (126 leerlingen). Andere redenen zoals leefsituatie en geen passend onderwijs komen veel minder vaak voor.

	BAO	SO	SBO	Bestuur onbekend	Totaal
GT (Gedwongen Thuis)	3				3
VT (ouders houden kind thuis)	8	1			9
NS (kind kom niet aan op school/ vaak te laat)	2		2	1	5
AV (absoluut verzuim)				2	2
MWP (leertraject op maar thuis of elders)	10			1	11
MWPZO (behandeling/ begeleiding jeugdhulp/-zorg)	46	23	2	8	79
AOT/variawet (aangepaste onderwijstijd)	21	12	3	1	37

IA (intensief arrangement ter overbrugging naar elders of anders)	1	1			2
Onbekend	4	3		1	8
Totaal verzuim	95	40	7	14	156

Binnen het SO zijn er momenteel 40 leerlingen met verminderde schoolaanwezigheid of thuiszitten. Voor 37 van deze leerlingen is lichamelijke en/of psychische problematiek de belangrijkste oorzaak. Daarmee is deze categorie goed voor bijna een kwart van het totale verzuim (op peildatum 15-09-2025 betrof dit nog een derde). Ondanks deze lichte daling is er in zowel SO als SBO nog steeds sprake van verminderde schoolaanwezigheid bij meer dan 6% van de populatie.

Binnen SO De Ruimte is dit grotendeels te verklaren door de medische achtergrond van de leerlingen. Opvallend is dat SO De Alk geen verzuim kent.

Met de andere twee SO-scholen, Ronduit en Aloysius, zijn op bestuurlijk niveau gesprekken gevoerd om de cijfers te duiden en te kijken naar preventieve maatregelen. Een belangrijke constatering is dat het gebrek aan passende GGZ-plekken en andere behandelvoorzieningen als een groot knelpunt wordt ervaren. Sommige leerlingen moeten dagelijks grote afstanden reizen voor behandeling (bijvoorbeeld naar Velsen, Krommenie of Nieuw-Niedorp).

Over alle onderwijssoorten heen blijft zichtbaar dat psychische en/of lichamelijke problematiek de belangrijkste redenen vormen voor verzuim. Dit wijst op een structureel probleem dat vraagt om intensievere samenwerking met zorgpartners en om preventieve interventies. Binnen het netwerk hebben we hier als geheel een duidelijke opgave. De Netwerkgroep Schoolaanwezigheid PO-VO heeft dit onderwerp hoog op de agenda staan.

Onderwijsvormen leerlingen met verminderde schoolaanwezigheid

	Leerlingaantal
Externe dagbesteding	5
Externe dagbesteding met onderwijs	27
Gedeeltelijk onderwijs 5-20 uur	81
Thuis met ondersteuning	17
Thuis zonder ondersteuning	14
Onbekend	9

Hieruit blijkt dat de meeste leerlingen die thuiszitten wel gedeeltelijk onderwijs/ondersteuning ontvangen.

Het verzuim is niet een incidenteel probleem, maar vaak langdurig:

- **54** leerlingen hebben meer dan **12** maanden verminderde schoolaanwezigheid,
- **66** leerlingen tussen de 3 en 12 maanden.
- **36** leerlingen minder dan 3 maanden

Het langdurige verzuim (vooral 12+ maanden) vormt het grootste risico, zowel voor leerachterstand als sociaal-emotionele ontwikkeling, tevens verkleint het een soepele terugkeer in het onderwijssysteem.

Op dit moment is de grootste zorg van de uitval van jongens tussen de 6 en 10 jaar binnen het SO, waarbij behandeling vanuit de GGZ geïndiceerd lijkt. Er is veel contact met de jeugdhulp vanuit de scholen en het SWV en de CJG-coaches vanuit de gemeenten, echter het terugdringen van deze uitval is niet gelukt in de afgelopen maanden. Ook niet met inzet van de SO Opmaat groep en Doorstroomgroep.

In totaal zijn er 19 leerlingen met ongeoorloofd verzuim. Er blijkt dat ouders steeds vaker hun kind thuishouden. Er is een trendbreuk waarneembaar (binnen het BAO), er is een verdrievoudiging van het aantal.

Aantal leerlingen met verzuim per bestuur

Bestuur	Totaal leerlingen	Per 1000 leerlingen
Ronduit	- 9 BAO - 11 SO - 4 SBO	- 3 BAO - 31 SO - 25 SBO
Saks	- 19 BAO - 3 SBO	- 5 BAO - 30 SBO
Allente	- 20 BAO	- 5 BAO
Blosse	- 19 BAO	- 4 BAO
Tabijn	- 13 BAO	- 7 BAO
Ithaka	- 7 BAO	- 10 BAO
ISOB	- 6 BAO	- 4 BAO
LEV-WN	- 2 BAO	- 16 BAO
Freinet		
WJ Driessen		
Aloysius	- 15 SO	- 70 SO
Heliomare	- 14 SO	- 28 SO
Bestuur onbekend	- 14	

Aantal leerlingen met verzuim per werkgebied

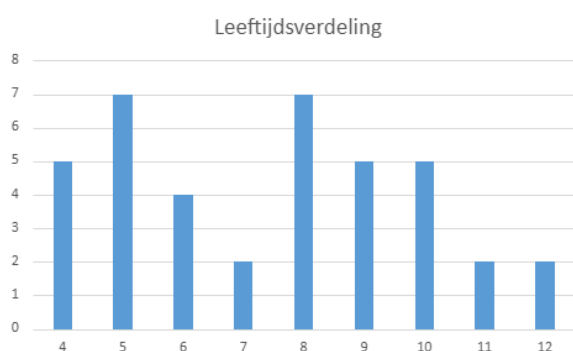
Werkgebied	Totaal leerlingen	Per 1000 leerlingen
Alkmaar-Noord	- 6	- 13
Alkmaar-Oost	- 9	- 23
Alkmaar-Zuid	- 17	- 26
Bergen	- 21	- 75
Heiloo	- 6	- 9
Langedijk	- 13	- 10
Heerhugowaard-Zuid	- 9	- 6
Heerhugowaard-Noord	- 15	- 13

Toelaatbaarheidsverklaringen

In totaal zijn er van augustus t/m december 39 TLV's aangevraagd. In 2024 waren er in deze periode 59 TLV's aangevraagd.

In Langedijk wordt de nieuwe werkwijze voor het aanvragen van een TLV als onduidelijk ervaren. Waar voorheen een vaste bespreekdatum was gepland, is dit nu niet meer helder. Hierdoor blijft langere tijd onzeker wanneer een leerling afscheid neemt van de huidige school en kan starten op de nieuwe plek. Voor de komende periode is het belangrijk op de TLV-procedure te evalueren en waar nodig aan te passen.

Tlv-soort	Aantal
Fictieve TLV	1
Hoog	1
Laag	29
Midden	1
SBO	7
Totaal	39



Type aanvraag	Percentage
Eerste aan	87,18%
Verlenging	12,82%
Totaal	100,00%

Terugkeerperspectief

Het afgelopen schooljaar zijn 14 leerlingen teruggestroomd van het gespecialiseerd onderwijs naar het reguliere onderwijs, dit zijn er vier meer dan in 2023-2024. Er liggen nog zeker kansen om dit te verstevigen. Begin 2026 zal er ook een beleidsstuk over worden geschreven om de overplaatsing van gespecialiseerd onderwijs naar regulier onderwijs te stimuleren. PPO-NK streeft naar een onderwijsomgeving waarin elke leerling zich optimaal kan ontwikkelen. Overstappen, terugplaatsen of doorplaatsen gebeurt altijd vanuit het perspectief van de leerling: *Wat heeft deze leerling nodig om tot een optimale ontwikkeling te komen?*

Ambitie 3: Basis- en extra ondersteuning

Doel: "De landelijke norm voor de basis- en extra ondersteuning is geconcretiseerd en vertaald naar de visie van PPO-NK en de ondersteuningsstructuur van alle scholen binnen onze regio."

Wanneer we kijken naar de basisondersteuning op scholen, geven consulenten aan dat er grote verschillen zijn tussen scholen en zelfs tussen individuele leerkrachten. Dit is zowel opvallend als zorgelijk. Sommige basisscholen hebben de ondersteuning goed op orde, terwijl andere scholen hierin duidelijk achterblijven. Dit leidt tot een ongelijk beeld voor ouders over wat zij aan ondersteuning kunnen verwachten.

Daarnaast zorgt deze variatie ervoor dat de aansluiting naar het voortgezet onderwijs moeizamer kan verlopen. Daarom is het belangrijk dat wij als samenwerkingsverband goed zicht hebben op de leerlingen die extra ondersteuning ontvangen binnen de mogelijkheden van de school zelf. Zo kunnen we zorgen voor een soepele overgang en een passende onderwijsplek die aansluit bij de ondersteuningsbehoeften van iedere leerling.

De beweging van individuele naar doelgroeparrangementen versterkt de samenwerking tussen scholen en besturen. Meer leerlingen kunnen hierdoor profiteren van het specialistische aanbod. Bovendien ervaren leerlingen dat zij niet de enige zijn met een bepaalde hulpvraag, wat bijdraagt aan meer herkenning, normalisering en een gevoel van veiligheid binnen de groep.

Nieuwkomers

De ondersteuning die onze transitiebegeleider aan de scholen in de regio biedt, richt zich vooral op het begeleiden van leerkrachten en intern begeleiders bij de NT2-aanpak en het NT2-aanbod. Dit omvat het informeren en ondersteunen bij NT2-didactiek, evenals het vormgeven en organiseren van passend NT2-onderwijs, zowel binnen de klas als in aanvullende activiteiten buiten de klas.

Gedragsdeskundigen

In de periode augustus-december 2025 is zichtbaar dat de inzet van de gedragsdeskundigen steeds meer verschuift richting vroegtijdige en contextgerichte ondersteuning. De meeste aanmeldingen betreffen leerlingen in de middenbouw (65,7%), gevolgd door de onderbouw (19,4%) en de bovenbouw (14,9%).

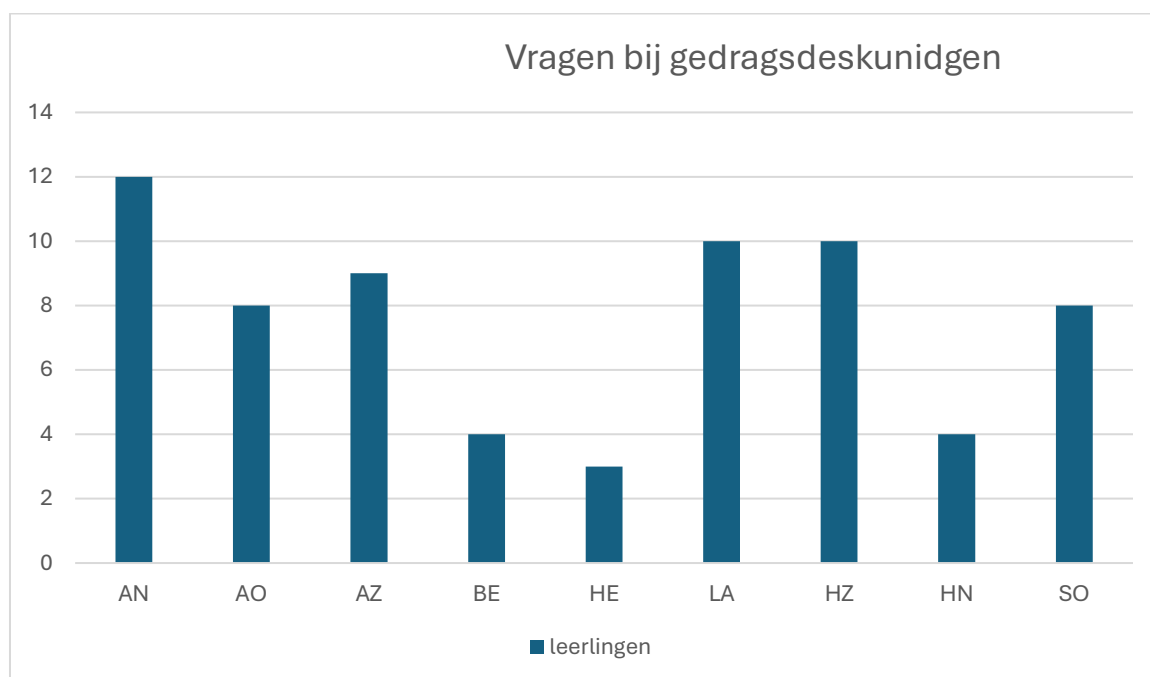
De type aanvragen laat zien dat 44% betrekking heeft op complexere casuïstiek waar vanuit meervoudig perspectief naar gekeken moet worden terwijl 40% minder complex is en een kortere interventie nodig is om de school verder te helpen. Deze verhouding laat een positieve ontwikkeling zien: er worden de afgelopen periode relatief veel consultaties ingezet zonder dat een volledig observatie- of intensief traject nodig is. Dit past bij de nieuwe werkwijze, waarin consultatie het startpunt vormt en scholen versterkt worden en meer zelf aan de slag gaan met adviezen. Tegelijkertijd is er blijvend aandacht nodig voor een beweging in de scholen van snel opschalen naar extra ondersteuning, naar eerst inzetten en versterken van de basisondersteuning.

De gedragsdeskundigen hebben een community 'Samen sterker in gedrag' opgezet met als doel om de basisondersteuning overstijgend te versterken. De community 'Samen sterker in gedrag' laat een duidelijke groei zien in ledenaantal, van 31 leden in juni 2025 naar 88 leden begin 2026. Dit wijst op een groeiende behoefte aan kennisdeling en verbinding. De bijeenkomsten worden positief geëvalueerd; met name de uitwisseling met collega intern begeleiders en gedragsspecialisten, ook bestuur overstijgend, wordt als inspirerend ervaren.

Een knelpunt is het brede aanbod aan bijeenkomsten binnen sommige besturen (vooral de grotere besturen), waardoor deelname door die collega's als veel kan worden ervaren. De facultatieve opzet biedt hierin echter ruimte voor eigen keuzes. De bijeenkomsten richten zich op het versterken van de basisondersteuning, met thema's op verzoek van deelnemers, zoals het pedagogische klimaat, wat hoort er nu bij de basisondersteuning en hoe werkt doelgericht observeren. Voor de toekomst wordt ingezet op verdere verdieping en uitbreiding van o.a. deze thema's.

Kansen voor de toekomst liggen in verdere preventieve inzet vanuit het expertiseteam/gedragsdeskundigen en het versterken van de kennisdeling en uitwisseling in het regionale netwerk.

Onderstaande grafiek toont het aantal leerlingen/ cases per werkgebied. De vraag is of in deze werkgebieden de complexiteit hoger ligt of dat de consultant en de scholen de gedragsdeskundigen beter weten te vinden.



Gemeenten

In het afgelopen semester is zichtbaar geworden dat de samenwerking met gemeenten zich verder ontwikkelt. Binnen de uitvoeringsagenda zijn heldere afspraken vastgelegd over de afstemming tussen jeugdhulp en onderwijs. Deze afspraken vormen een stevige gezamenlijke basis voor het organiseren van passende ondersteuning voor leerlingen.

Tegelijkertijd zien we een bredere ontwikkeling waarin gemeenten bij besluitvorming en bekostiging vaker uitgaan van een duidelijke afbakening tussen de domeinen zorg en onderwijs. Deze trend vraagt om aandacht, omdat ondersteuning die zich op het snijvlak van beide domeinen bevindt niet altijd vanzelfsprekend tot stand komt. In sommige

situaties heeft dit ertoe geleid dat het samenwerkingsverband aanvullend heeft moeten voorzien in arrangementen die primair gericht zijn op zorgvragen. Juist daarom is het van belang om ook richting 2026 het gesprek met gemeenten te blijven voeren en de samenwerking verder te versterken. Deze ontwikkeling vraagt om blijvende inzet op integraal samenwerken rondom leerlingen met meervoudige ondersteuningsbehoeften.

Waar eerder de gezamenlijke vraag “wat heeft deze leerling nodig?” centraal stond, ervaren scholen nu vaker dat formele verantwoordelijkheden per domein leidend worden. Dit kan in de praktijk gevolgen hebben voor de snelheid en flexibiliteit waarmee ondersteuning wordt georganiseerd. Zo kost afstemming over financiering soms meer tijd, is er minder ruimte voor maatwerkarrangementen op schoolniveau en wordt jeugdhulp minder vaak binnen het reguliere onderwijs ingezet. Ook de aansluiting van leerplicht bij meso-gesprekken is lokaal niet altijd meer vanzelfsprekend, wat extra afstemming vraagt. In deze situaties bestaat het risico dat schoolteams en ouders langer moeten overbruggen zonder aanvullende ondersteuning.

Tot slot biedt het delen van goede voorbeelden waarin onderwijs en gemeenten succesvol integraal samenwerken waardevolle handvatten voor de verdere ontwikkeling van een duurzaam arrangementenbeleid. Door deze voorbeelden actief te benutten en te verspreiden, wordt bijgedragen aan de gezamenlijke ambitie om leerlingen zo thuisbij mogelijk passende ondersteuning te bieden en om samenwerking over domeinen heen blijvend te versterken.

Ambitie 4: Netwerkgroepen

Doel: “De netwerkgroepen dragen bij aan de ambities van het jaarplan/ondersteuningsplan.”

Vanuit het samenwerkingsverband is het thema netwerkgroepen opnieuw tegen het licht gehouden. In dit proces zijn de netwerkgroepen geijkt en aangescherpt, wat heeft geleid tot een heldere positionering binnen het geheel. Dit is vastgelegd in een memo Netwerkgroepen, waarin een duidelijke definitie, opdracht en taakstelling zijn beschreven.

Een belangrijk uitgangspunt is dat een netwerkgroep werkt vanuit een meervoudig perspectief, passend bij de ontwikkelingen en opgaven in de regio. Om deze opdracht te versterken, heeft iedere netwerkgroep een jaarplan voor 2026 opgesteld, gebaseerd op een duidelijke en afgebakende opdracht. Hiermee is expliciet richting gegeven aan waar de netwerkgroep voor staat, welke thema’s zij oppakt en welke opbrengsten worden nagestreefd.

Daarnaast worden in 2026 de netwerkgroepen uitgenodigd bij de DR en de RvT om voorstellen gebaseerd op ontwikkelingen in de regio te bespreken. Dit draagt bij aan inhoudelijke dialoog, bestuurlijke betrokkenheid en zorgvuldige besluitvorming. Op deze

manier worden de netwerkgroepen niet alleen inhoudelijk versterkt, maar ook stevig verankerd in de governance van het samenwerkingsverband.

In 2026 wordt deze werkwijze verder doorontwikkeld, met als doel de netwerkgroepen duurzaam en effectief te laten bijdragen aan de gezamenlijke ambities van het samenwerkingsverband.

JONK:

De ‘Wet versterking positie ouders en leerlingen in het passend onderwijs’ die in januari 2025 is ingetreden heeft als doel om ouders en leerlingen meer zeggenschap en duidelijkheid te geven over de ondersteuning die leerlingen krijgen op school. Vanaf januari moet elk samenwerkingsverband een steunpunt hebben waar ouders en jongeren terecht kunnen voor informatie, advies en ondersteuning. PPO-NK heeft sinds 2013 een Jeugd- en Oudersteunpunt. In 2023 is dit overgegaan in JONK.

Vanuit JONK PO is er besloten om het hoorrecht te stimuleren door de stem van de leerling in gesprekken mee te nemen op de PO scholen. Na met verschillende leerlingen gesproken te hebben zal het contact vanuit PO leerlingen met JONK nihil zijn; dit zal met name via de ouders gaan. In 2026 zal dit ook op de website van JONK vermeld worden.

In de afgelopen periode heeft JONK meerdere gesprekken gevoerd met medewerkers van de samenwerkingsverbanden KOP PO & VO en West-Friesland PO & VO. Hieruit is voortgekomen dat de twee regisseurs van JONK sinds 1 december ook de telefoon aannemen voor de regio KOP als West-Friesland. Daarnaast vervult één van de regisseurs inmiddels de rol van projectleider voor deze regio met betrekking tot het ouder- en jeugdsteunpunt. Mogelijk wordt deze samenwerking in 2026 verder uitgebreid. De doelen uit het jaarplan 2025 en de begroting zijn gerealiseerd. Een belangrijke uitdaging voor JONK is het bereiken van jongeren in het voortgezet onderwijs. JONK heeft ervoor gekozen om professionals actief te betrekken en goed te informeren, zoals J&G-coaches, jongerenwerkers en jongerenorganisaties, om zo de verbinding met jongeren te versterken.

Vanuit het inspectiekader is er nog een verbeter slag nodig in het vastleggen van werkwijzen en het verder professionaliseren daarvan. Hier wordt in 2026 mee verdergegaan.

Een waardevol inzicht van het afgelopen jaar is dat het werken met ervaringsdeskundige jongeren en ouders essentieel is. We streven hierbij naar het hoogste niveau van de participatieladder.

Verder werd er in 2025 nog met twee verschillende systemen gewerkt binnen JONK - PO & VO. Vanaf 1 januari 2026 stappen we over op één onafhankelijk werkend systeem en één uniform format voor de terugkoppeling richting de samenwerkingsverbanden. Dit zorgt voor meer eenduidigheid en optimalisatie van de processen.

Overige informatie

- In deze periode hebben 27 ouders uit het primair onderwijs telefonisch contact opgenomen met JONK. Vier ouders zijn intensief begeleid (meer dan twee contactmomenten).
- Op themaniveau wordt de inhoud anoniem teruggekoppeld aan het SWV, zodat bepaalde vraagstukken op een andere manier onder de aandacht gebracht en opgepakt kunnen worden.
- Thema's die we onder andere zijn tegengekomen zijn: meer- en hoogbegaafdheid, particulier onderwijs, de rol van het samenwerkingsverband, eindadvies en de keuze voor het voortgezet onderwijs.
- De vragen gaan met name over rechten en plichten, en om het bieden van een luisterend oor.

OPR:

De OPR heeft in de periode augustus t/m december tweemaal vergaderd, eenmaal een online overleg gevoerd en op 14 oktober deelgenomen aan een gezamenlijke bijeenkomst met bestuur, Raad van Toezicht en Deelnemersraad. Aansluitend vond het overleg tussen OPR en RvT plaats. Daarnaast hebben de leden van de OPR op 29 oktober deelgenomen aan de sessiedag Nieuw Ondersteuningsplan 2026-2030.

De startvergadering van 22 september was een interne vergadering, waarin vooral de werk- en procesafspraken voor het nieuwe schooljaar centraal stonden. Zo stonden het Proces nieuw Ondersteuningsplan, de terugkoppeling van financiële overleggen (Financiële Commissie-controller), de vergaderplanning 2026 en het Rooster van aan- en aftreden op de agenda. De Trimesterrapportage OPR januari t/m juli werd als bijdrage van de OPR aan de semesterrapportage van de organisatie vastgesteld.

Mevr. Bregje van der Heijde was aanwezig als vervangster personeelsgeleding. Mevr. Marjan Bos heeft de vacante plaats in de Financiële Commissie ingevuld. Het Rooster van aan- en aftreden is met versiedatum 250801 vastgesteld. Namens de OPR woonde de voorzitter, mevr. Rosalie van Tol, op 26-08-2025 een netwerkbijeenkomst Toezicht en Medezeggenschap Noorderwijs (onderwijsregio Noord Holland-Noord PO) bij.

Begin september zijn de Jaarstukken 2024 door de controller met de Financiële Commissie van de OPR besproken. Ter vergadering volgde een terugkoppeling van dit overleg.

Bij de stand van zaken in het Proces nieuw Ondersteuningsplan heeft de OPR zorgen uitgesproken en is een signaal afgegeven bij de directeur-bestuurder, waarin aangegeven werd dat er naar het oordeel van de OPR bijsturing nodig zou zijn.

Op 14 oktober nam de OPR deel aan het gezamenlijke programma van Deelnemersraad, Raad van Toezicht, staf en bestuur waar het dag-thema Inclusief Onderwijs was. De

leden van de OPR hebben de bijeenkomst positief gewaardeerd en zij vonden de gastspreker inspirerend. Aansluitend vond het overleg tussen Raad van Toezicht en de OPR plaats, waarvan een gedeelte werd bijgewoond door de directeur/bestuurder. Voornaamste onderwerp van gesprek was de invulling van de vacante plaatsen in de Raad van Toezicht, de goedkeuring van de OPR op de profielschets en de invulling van de BAC. In het gezamenlijke deel werd het proces Ondersteuningsplan besproken.

Na de sessiedag Nieuw Ondersteuningsplan op 29-10-2025 was er behoefte aan een extra intern overleg. Dit werd online georganiseerd en vond plaats op 20-11-2025. Er was teleurstelling over de resultaten en er waren gevoelens van onvrede bij een aantal deelnemers van die dag die uitgesproken moesten worden. Vervolgens heeft mevr. Rosalie van Tol namens de OPR een gesprek hierover gevoerd met directeur/bestuurder mevr. Janneke Oosterman. De berichten werden herkend en hebben geleid tot een bijsturing in het proces totstandkoming van het nieuwe ondersteuningsplan.

Op 1 december was de vijfde vergadering van de OPR in 2025. Mevr. Karima Kassrioui was als kandidaat-lid oudergeleding aanwezig. Tijdens de interne vergadering werd mevr. Rosalie van Tol gemandateerd om namens de OPR in de BAC Nieuwe leden Raad van Toezicht op te treden. De benoemingsadviescommissie zou op 2 december bijeen komen en twee nieuwe leden benoemen, waarvan één op voordracht van de OPR.

Daarnaast vonden in het interne gedeelte terugkoppelingen van door individuele leden bijgewoonde bijeenkomsten plaats en afstemming van vertegenwoordiging bij volgende overleggen. Mevr. Rosalie van Tol zal de bijeenkomsten Regiogesprekken Noord-Holland Noord bijwonen. Tijdens verkennende gesprekken wordt nagegaan of een andere indeling van de samenwerkingsverbanden wenselijk is.

Mevr. Birgit Hakemulder en mevr. Marjan Bos hebben aangesloten bij de besprekingen in het EISON-project (onderdeel thuiszitters). Die op 18 december gepland stond.

In de plenaire vergadering gaf de controller van het stafbureau, dhr. Michel van Dongen, een presentatie van de Begroting 2026-2030. Samen met mevr. Josien de Groot en mevr. Janneke Oosterman werden vragen vanuit de OPR beantwoord en werden onderdelen toegelicht. Mevr. Janneke Oosterman lichtte de Semesterrapportage januari-juli 2025 toe en ter informatie werd de memo Ontwikkelingen PPO-NK ingebracht. Er is ook in het plenaire gedeelte uitgebreid gesproken over de voortgang van het nieuwe ondersteuningsplan. Het conceptstuk werd op 11 december aan de deelnemers van de gezamenlijke sessiedag 29-10-2025 gepresenteerd. De instemming op het stuk zal plaatsvinden in het voorjaar van 2026.

Jaarplan 2025 beknopt: Samen op weg naar inclusiever onderwijs

Thema 1	Hoorrecht
Doel	Kinderen worden gehoord in de beslissingen die hen aangaan als het gaat om (extra) ondersteuning in de school.
Subdoel(en)	Realiseren van de stem van het kind.

Thema 2	Inclusief en passend onderwijs
Doel	Kinderen gaan zo thuisnabij mogelijk naar school en krijgen de ondersteuning die passend is bij hun onderwijs- en ondersteuningsbehoeften
Subdoel(en)	Terugdringen van het deelnamepercentage S(B)O
	Starten van initiatieven als alternatief voor het S(B)O en/of om jonge kinderen op de reguliere scholen te houden (met eventueel extra ondersteuning).
	Kinderen blijven zo lang mogelijk, ongeacht hun ondersteuningsbehoeften, binnen het eigen werkgebied naar school gaan.
	Kinderen die naar het S(B)O gaan hebben kans op terugkeerperspectief.
	Realiseren van structurele en duurzame extra ondersteuning van kinderen, ouders en onderwijsprofessionals binnen de werkgebieden.
	In de OZG-groepen stromen alleen kinderen in die vanwege ernstige meervoudige ondersteuningsbehoeften nog geen regulier onderwijs kunnen volgen.
	Schoolaanwezigheid blijft hoog, het aantal leerlingen dat thuiszit blijft gelijk of wordt minder.

Thema 3	Basis- en extra ondersteuning
Doel	De landelijke norm voor de basis- en extra ondersteuning is geconcretiseerd en vertaald naar de visie van PPO-NK en de ondersteuningsstructuur van alle scholen binnen onze regio
Subdoel(en)	Scholen bieden de ondersteuning aan leerlingen zoals beschreven staat in het ondersteuningsaanbod.

Thema 4	Netwerkgroepen
Doel	De netwerkgroepen dragen bij aan de ambities in het jaarplan/ ondersteuningsplan.
Subdoel(en)	Netwerkgroepen zijn breed vertegenwoordigd en vormen een afspiegeling van het hele netwerk van PPO-NK.